

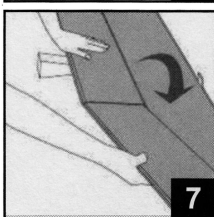
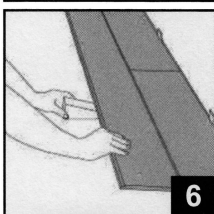
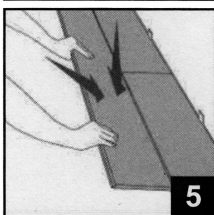
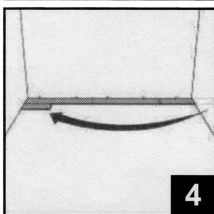
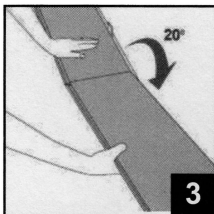
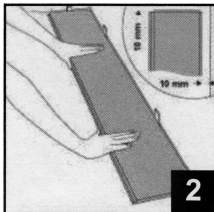
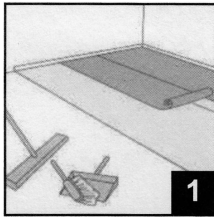
GOTOVI TROSLOJNI PARKET

VAŽNE NAPOMENE

Odmah nakon isporuke

Provjerite postoje li oštećenja nastala tijekom transporta, i odgovara li isporučena roba priloženoj specifikaciji.

Eventualna oštećenja nastala tijekom transporta ili neslaganja sa specifikacijom odmah prijavite prijevozniku.



Raspakiravanje

Prije polaganja pregledajte sve podne daske na dnevnom svjetlu. Ako među njima postoje one koje imaju defekte (kao što su pogreške u dimenzijama, sjaju ili boji) izvan tolerancija, izdvojite ih, te se takve daske mogu biti besplatno zamijenjene. U slučaju da pronađete prihvatljive manje defekte, takve daske možete upotrijebiti tamo gdje defekti neće biti uočljivi, ili gdje je potrebno rezanje.

Skrećemo Vam pozornost na činjenicu da reklamacije na podne daske koje su već položene neće biti uvažene!

Uvjeti vlažnosti/parna brana:

Vlažnost u zgradi prije polaganja podnih dasaka mora biti pod kontrolom i konstantna, iznosa između 40 i 60% relativne vlage (ovisno o godišnjem dobu).

Zgrada mora biti zabrtvljena. Svi radovi s materijalima koji sadrže vodu (npr. obuka ili boje) moraju biti završeni, a ti materijali moraju biti potpuno suhi.

Temperatura u prostoriji mora biti između 18 i 24°C sve vrijeme tijekom polaganja, a maksimalna dozvoljena fluktuacija temperature unutar 24 sata je 5°C.

Prostorija u kojoj će se pod polagati mora biti grijana i ventilirana najmanje 4 tjedna prije polaganja. Udio vlage u betonskoj podlozi mora biti između 1,8 i 2%, mjereno CM metodom. Ako je riječ o anhidritnoj podlozi, njena maksimalna vlažnost iznosi 0,3% CM, a kod drvenih podloga 10%. Na betonskim podlogama preporučamo uporabu PE-folije debljine minimalno 0,20 mm kao parne brane.

Polaganje na postojeći drveni pod:

Postojeći pod mora biti krut, vrst i ravan (± 2 mm uzduž brida od 2 m, te $\pm 0,6$ mm uzduž brida od 20 cm). Ne smije se ugibati ili savijati.

Stari tepisi i sl. moraju biti uklonjeni.

Labave daske treba pribiti avlima ili pri vrstiti vijcima.

Ako među daskama postoje ziroki razmaci, preporučuje se položiti nove daske poprijeko.

Ako je pod neravan, treba ga poravnati smjesom za poravnanje ili *fillerom*, ili se pak kao podloga mogu položiti ploče od iverice s utorom i perom.

Napomena: Na starim drvenim podovima ili ostalim organskim materijalima nemojte postavljati parnu branu. Za zvučnu izolaciju koristite filc.

Polaganje na beton ili pločice:

Podloga mora biti savršeno ravna (± 2 mm uzduž brida od 2 m, te $\pm 0,6$ mm uzduž brida od 20 cm), a za popunjavanje se može koristiti punilo. Stari tepisi i sl. moraju biti uklonjeni.

Obavezno postavite parnu branu (PE-foliju debljine min. 0,20 mm) s najmanje 10-15 cm preklapanja kojeg ćete u vrstiti ljepljivom trakom, te je preklopite na zid do visine od 10 do 15 cm.

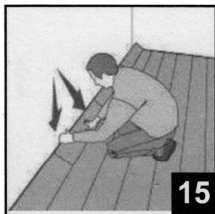
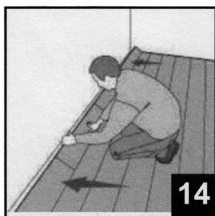
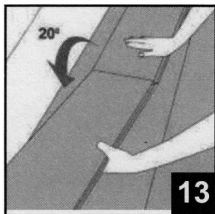
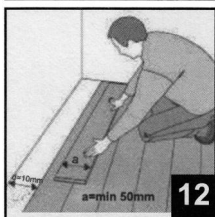
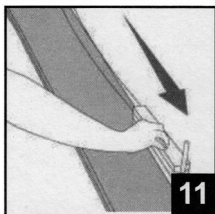
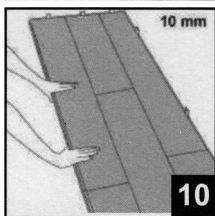
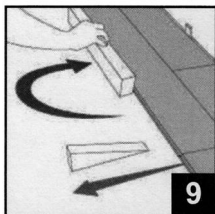
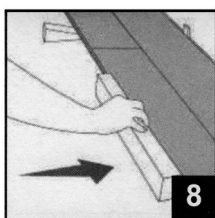
Važne napomene za polaganje plivajućeg poda:

Podloga mora biti vrsta i savršeno ravna (± 2 mm uzduž brida od 2 m, te $\pm 0,6$ mm uzduž brida od 20 cm), a za njeno poravnavanje se može koristiti punilo. Novom podu mora biti omogućeno da se slobodno miče, te ne smije biti pričvršćen za podlogu.

Prilikom polaganja potrebno je ostaviti razmak od barem 10 mm između poda i okolnih zidova, stupova, instalacija i sl.

Nemojte polagati pod ispod uvrštenih komoda, vitrina, pećnica i sl. Između dovratka prekinite pod pomoću dilatacijske fuge.

Velike podne površine također prekrijte pomoću dilatacijskih fuga (maks. površina 8 x 12 m, gdje je dimenzija od 12 m uzdužno uz podnu dasku). Zidne lajsne moraju biti pričvršćene na zid, a ne za pod. Nije dopušteno korištenje meke podloge deblje od 2 mm.



Održavanje i čišćenje:

Pokrijte pod nakon polaganja, pogotovo ako se očekuju daljnji radovi u prostoriji. Za tu svrhu preporučimo kartonske ploče od 500 g/m². Materijali za zaštitu moraju biti propusni za vlagu, te ne smiju diskolorirati površinu poda. Nemojte ih zalijepiti za površinu poda.

Redovito čistite pod pomoću profesionalnog sredstva za čišćenje drvenih podova kojeg vam preporučiti profesionalac za podove ili vaš prodavač.

Preporučimo da zbog zaštite parketa pri vrstite podmetače od filca za noge stolica i stolova. Također preporučimo uporabu akrilnih ploča ispod uredskih stolica, kao i otirača na ulazu kako biste zaštitili pod od vlage i prljavštine. Na uredske stolice potrebno je instalirati posebne kotače koji ne oštećuju parket.

Općenite upute:

Molimo Vas da imate na umu kako se svojstva različitih vrsta drva razlikuju. Vlažnost zraka će uvijek imati utjecaja na drvo. Higroskopnost je jedna od prirodnih svojstava drva, te zbog nje drvo prilagođava vlastiti sadržaj vlage onom koji vlada u njegovoj okolini. Taj se proces naziva "disanjem" drva (zirenje i skupljanje). Zbog toga se dimenzije drvenog poda mogu vidljivo promijeniti između ljeta (relativna vlažnost zraka preko 60%) i zime (relativna vlažnost zraka ispod 40%), te se mogu pojaviti vidljiva izvijanja ili razmaci.

Drveni podovi, kao i ljudska bića, traže zdravu klimu, s relativnom vlagom zraka od oko 50% (min. 35%, maks. 65%, ali kroz vrlo kratko razdoblje), te sobnu temperaturu od približno 20°C. Ako vlažnost zraka padne nakon uključivanja grijanja, preporučimo uporabu ovlaživača zraka, kako bi se izbjegla ekstremna dehidracija vašeg drvenog poda. Uporaba ovlaživača je obavezna prigodom prvog uključivanja grijanja u sezoni. Također, preporučimo uporabu vlagomjera za kontrolu vrijednosti vlage u zraku. Ove upute za polaganje temeljene su na opsežnom iskustvu, te opisuju najbolju praksu za polaganje. Kako bi se smanjio rizik od pogreške, u njih su uključene i sve moguće negativne informacije i upozorenja. Međutim, nijedne upute ne mogu uključiti detalje o svim aspektima materijala svestranog kao što je to drvo. Ne možemo nas se smatrati odgovornima za greške počinjene prigodom polaganja poda, budući da je pridržavanje uputa od strane polagača poda izvan naše kontrole.

UPUTE ZA POLAGANJE

Ovaj proizvod je namijenjen za polaganje kao plivajući pod. Ne otvarajte pakete sve do neposredno prije polaganja. Držite pakete na temperaturi od oko 20°C i normalnoj relativnoj vlažnosti od 40-60% u trajanju od najmanje 2 dana prije polaganja. Nemojte ih držati na svježem betonu. Pažljivo pročitajte sve upute prije polaganja.

Prilikom polaganja poda koristite daske iz vize paketa odjednom, kako biste lakše ostvarili skladni efekt.

Započnite polaganje postavljanjem sloja podloge (sl. 1).

Tamo gdje je to potrebno, postavite parnu branu.

Postavite prvu dasku uz lijevi zid sobe, s perom okrenutim prema zidu, na razmaku od 10 do 12 mm od zida, instalacija itd. (sl. 2).

Postavite ostale sljedeće daske pod kutem u odnosu na prvu, te je pritisnite dolje sve do poda. Ovako položite i ostatak prvog reda (sl. 3), sve do posljednje daske u redu, koju ćete skratiti na potrebnu duljinu, uračunavši i potrebnu udaljenost do zida od najmanje 10 mm.

Započnite sljedeći red komadom koji vam je preostao nakon skraćivanja posljednje daske u prvom redu

(sl. 4). Sve spojevi između dasaka u susjednim redovima moraju biti međusobno udaljeni najmanje 300 mm.

Pritisnite dasku pod kutem u prethodni red (sl. 5).

Postavite klin nagiba cca. 15° ispod daske (sl. 6).

Spojite ostale sljedeće daske i pažljivo je položite dolje (sl. 7).

Pomoću čekića i drvene pločice pažljivo spojite daske (sl. 8).

Izvučite klin i ispravno spojite daske, uz pomoć drvene pločice (sl. 9).

Nakon što instalirate prva tri reda, možete podesiti konačnu udaljenost od zidova (sl. 10 i 11).

Posljednji red se mora suziti na potrebnu širinu, koja bi trebala iznositi najmanje 50 mm.

Daske u posljednjem redu je potrebno međusobno spojiti i položiti odjednom kao jedan dugački red (sl. 12-15).